



ДЕПАРТАМЕНТ
ПО СОЦИАЛЬНОЙ ПОЛИТИКЕ
МЭРИИ ГОРОДА НОВОСИБИРСКА



Новосибирск:

как город миллионник инвестирует
в капитал здоровья горожан

Яковлева Светлана Викторовна, начальник управления по демографической политике
департамента по социальной политике мэрии города Новосибирска



Население города Новосибирска

ЧЕЛОВЕК

1 637 266

> 500 тыс.

человек нуждаются
в помощи социальных
служб

на 1 января 2025 года

> 250 000
детей

> 1 350 000
работающее население
(занятые в экономике)

> 320 000
граждан
старшего возраста

108 357
граждан с инвалидностью



7 765 дети-инвалиды



12 192 инвалиды 1 группы



37 451 инвалиды 2 группы

50 949 инвалиды 3 группы

ВЫЗОВЫ

СОЦИАЛЬНОЙ ПОЛИТИКИ:

№1 Сбережение здоровья детей
и развитие школьной среды

№2 Укрепление здоровья
трудоспособного населения
занятого в экономике

№3 Продление активного
долголетия и создание условий
для безопасного старения

УПРАВЛЕНЧЕСКАЯ РАМКА: АЛГОРИТМ РАБОТЫ ПО УКРЕПЛЕНИЮ ОБЩЕСТВЕННОГО ЗДОРОВЬЯ ГРАЖДАН



УПРАВЛЕНИЕ РОСПОТРЕБНАДЗОРА
ПО НОВОСИБИРСКОЙ ОБЛАСТИ

Департамент экономики
и стратегического планирования
мэрии Новосибирска

Департамент культуры,
спорта и молодежной политики
мэрии Новосибирска

Министерство образования
Новосибирской области

**АССОЦИАЦИЯ ПО УЛУЧШЕНИЮ СОСТОЯНИЯ ЗДОРОВЬЯ
И КАЧЕСТВА ЖИЗНИ НАСЕЛЕНИЯ
«ЗДОРОВЫЕ ГОРОДА, РАЙОНЫ И ПОСЁЛКИ»**

МИНИСТЕРСТВО ЗДРАВООХРАНЕНИЯ
НОВОСИБИРСКОЙ ОБЛАСТИ

Департамент инвестиций,
потребительского рынка
и инноваций мэрии Новосибирска

Генеральная ассамблея ООН

Департамент образования
мэрии Новосибирска

**ОТДЕЛ ПО ОХРАНЕ
ЗДОРОВЬЯ И ДЕМОГРАФИИ
МЭРИИ ГОРОДА НОВОСИБИРСКА**

**ДЕПАРТАМЕНТ
ПО СОЦИАЛЬНОЙ ПОЛИТИКЕ
МЭРИИ ГОРОДА НОВОСИБИРСКА**

**АГЕНТСТВО РАЗВИТИЯ
СОЦИАЛЬНОЙ ПОЛИТИКИ**

Министерство труда
и социального развития
Новосибирской области

**УПРАВЛЕНИЕ ПО ДЕМОГРАФИЧЕСКОЙ ПОЛИТИКЕ
МЭРИИ ГОРОДА НОВОСИБИРСКА**

Министерство физической культуры
и спорта Новосибирской области

ВСЕМИРНАЯ ОРГАНИЗАЦИЯ
ЗДРАВООХРАНЕНИЯ

Управление общественных связей
мэрии Новосибирска

Департамент связи
и информатизации
мэрии Новосибирска

Департамент по чрезвычайным
ситуациям мэрии Новосибирска



ПРОФИЛАКТИКА:

ОТ «РЕАГИРОВАНИЯ» К «УПРАВЛЕНИЮ РИСКАМИ»



ежегодно охвачены профилактическими информационными мероприятиями

> 500 000 ГРАЖДАН

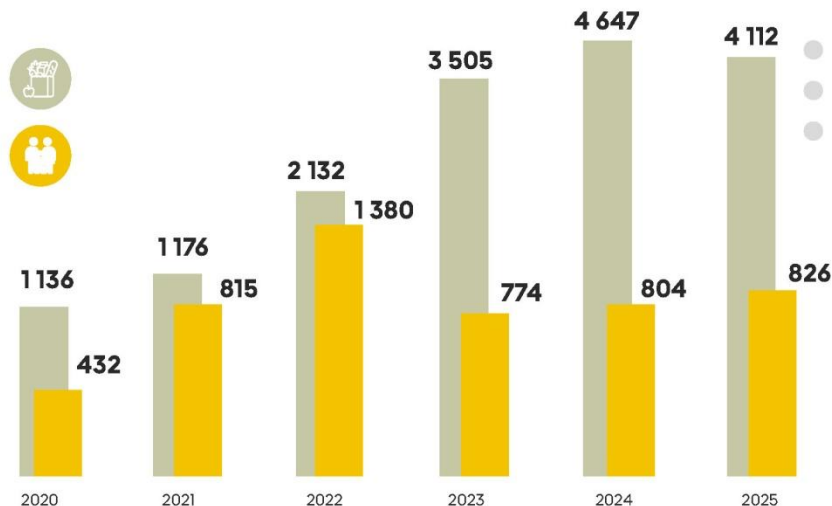
Работа строится в соответствии с межведомственными соглашениями, порядками и планами:

- Соглашение о межведомственном информационном взаимодействии по вопросам охраны здоровья и лекарственного обеспечения жителей города Новосибирска с министерством здравоохранения Новосибирской области

ЕЖЕГОДНО УТВЕРЖДАЕТСЯ

- План совместной работы мэрии города Новосибирска, министерства здравоохранения Новосибирской области по информированию граждан по вопросам формирования здорового образа жизни
- Межведомственный план мероприятий по профилактике ВИЧ-инфекций среди населения города Новосибирска
- Межведомственный план мероприятий по профилактике туберкулеза среди населения города Новосибирска
- Межведомственный план мероприятий по профилактике табакокурения среди населения города Новосибирска
- План взаимодействия по организации социально-медицинского сопровождения граждан, имеющих инфекционные заболевания, граждан, принявших (желающих принять) на воспитание в семью детей, имеющих инфекционные заболевания

Предоставление **продуктовых наборов** гражданам с ВИЧ, находящимся в системной терапии:



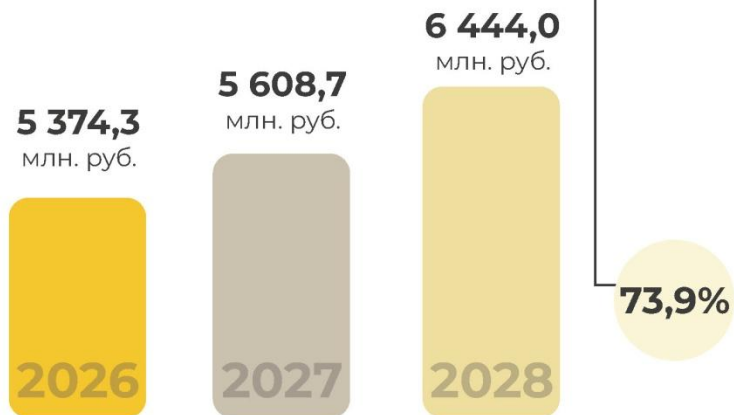
МУНИЦИПАЛЬНАЯ ПРОГРАММА:

ЗДОРОВЬЕ КАК ЧАСТЬ СОЦИАЛЬНОЙ ПОЛИТИКИ ГОРОДА

Муниципальная программа «Социальная поддержка населения и укрепление общественного здоровья на территории города Новосибирска» на период с 2025 по 2030 годы

В том числе

Межбюджетные трансферты



2026

7 273,1

млн. руб.

2027

7 457,7

млн. руб.

2028

8 243,0

млн. руб.

Городской бюджет

1 898,8
млн. руб.

2026

1 849,0
млн. руб.

2027

1 799,0
млн. руб.

2028

26,1%

КОРПОРАТИВНЫЕ ПРОГРАММЫ ЗДОРОВЬЯ: САМАЯ МАСШТАБИРУЕМАЯ ПРАКТИКА



399

корпоративных программ поддержки здоровья работающего населения

63,3%

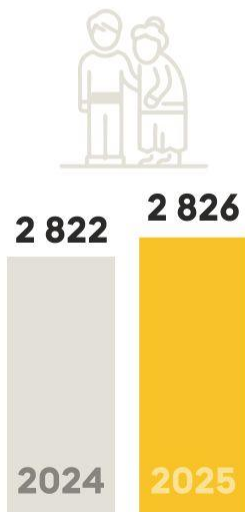
охват корпоративными программами муниципальных организаций различной ведомственной принадлежности



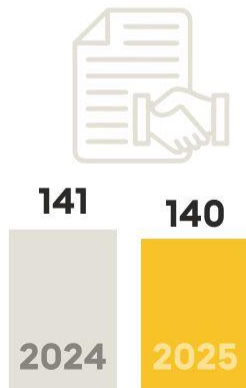
АКТИВНОЕ ДОЛГОЛЕТИЕ: ЗДОРОВЬЕ КАК КАЧЕСТВО ЖИЗНИ И СОЦИАЛЬНАЯ ВКЛЮЧЁННОСТЬ



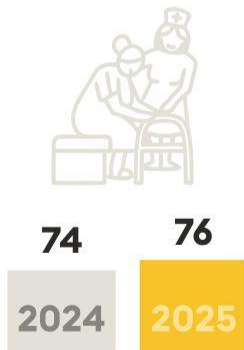
ГОРОДСКОЙ ЦЕНТР
АКТИВНОГО ДОЛГОЛЕТИЯ,
РЕАБИЛИТАЦИИ



Результаты
оказания помощи



Городская
пожизненная рента



Социальный
патронаж



320 серебряных
добровольцев



+10% планы
на 2026 год



ЗДОРОВОЕ ДЕТСТВО И СЕМЬЯ

ЛЕТНЯЯ ОЗДОРОВИТЕЛЬНАЯ КАМПАНИЯ



111
смен

— **868 детей** —

Социально-оздоровительный центр «Территория развития»

Детский оздоровительный лагерь «Сказка»

Палаточный лагерь «Лис»

Загородный образовательно-оздоровительный центр «Смена»

Палаточный лагерь «Лидер»

4 стационарных смены
2 профильные смены

2 стационарные смены

3 стационарные смены

3 стационарные смены
1 профильная смена

— **785 детей** —

Городской центр социальной помощи семье и детям

филиал «Заря»

филиал «Олеся»

филиал «Надежда»

7 стационарных заездов

2 полустационарных заезда
3 заезда дневного пребывания

4 полустационарных заезда

— **130 детей** —

Реабилитационный центр для детей и подростков с ограниченными возможностями здоровья имени А. И. Бороздина

3 заезда для групп кратковременного пребывания

— **1 214 детей** —

Городской комплексный центр социального обслуживания населения

71 смена для групп кратковременного пребывания

— **960 детей** —

Городской центр активного долголетия, реабилитации

7 стационарных смен

3 957
детей

20
детей
участников
СВО



количество детей с инвалидностью и ОВЗ, получающих социальные услуги

96 432 услуги

96 789 услуг

104 265 услуг

4 592 чел.

4 609 чел.

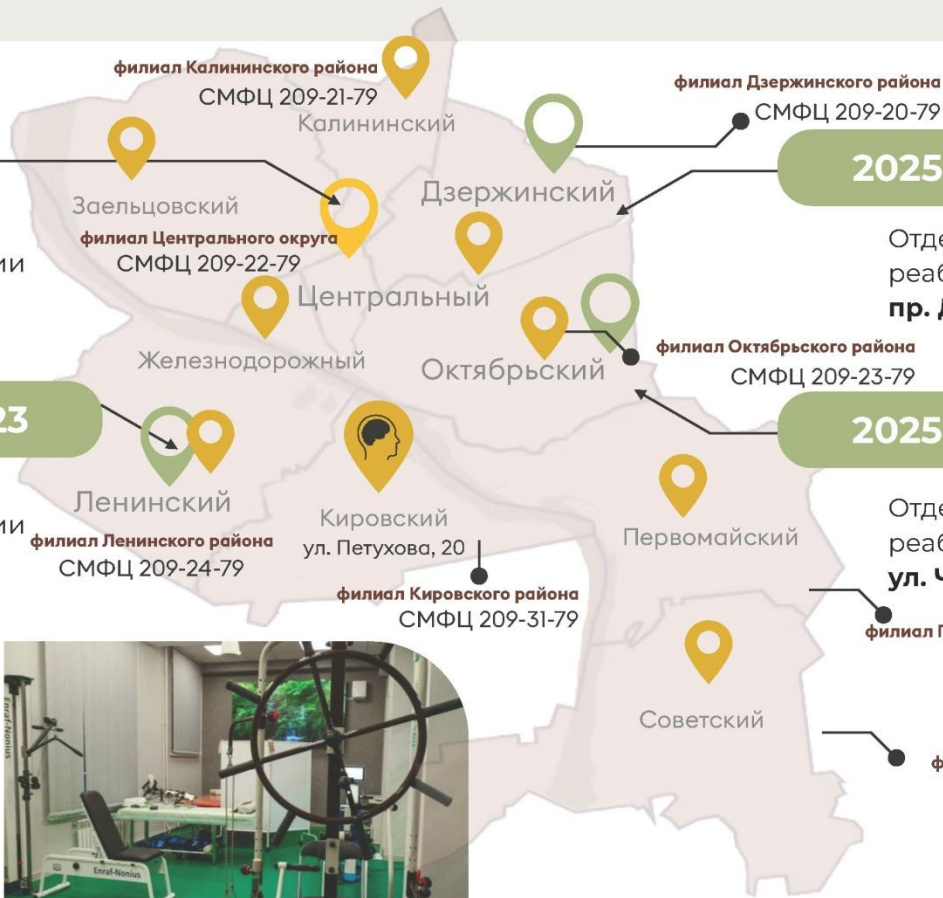
4 965 чел.

2023

2024

2025

ШАГОВАЯ ДОСТУПНОСТЬ: РАЗВИТАЯ ИНФРАСТРУКТУРА СОЦИАЛЬНОЙ РЕАБИЛИТАЦИИ НА ТЕРРИТОРИИ ГОРОДА



2026
июль-август

Отделение социально-медицинской реабилитации участников СВО
ул. Дуси Ковальчук, 16

старт работы: 1 авг. 2023

2023

Отделение социально-медицинской реабилитации участников СВО
1-й пер. Серафимовича, 2

2025

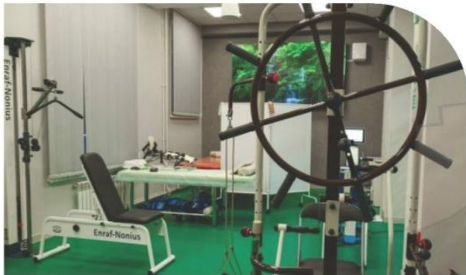
старт работы: 23 янв. 2025

Отделение социально-медицинской реабилитации участников СВО
пр. Дзержинского, 5

2025

старт работы: 17 сент. 2025

Отделение социально-медицинской реабилитации участников СВО
ул. Чехова, 419





Водно-зеленый каркас Новосибирска

система, объединяющая все зелёные пространства и водные объекты города, которая укрепляет его экологическую устойчивость и увеличивает способность к саморегуляции

- создание системы природных рекреационных зон
- обеспечение «воздушных коридоров» вдоль русел малых рек, через которые большой город будет продуваться, сохраняя экологичную устойчивость

РЕЗУЛЬТАТ

Зелёная территория
в Новосибирске

≈ 62%

Превышение
норматива
по объёму зелени
на одного человека





СИСТЕМНОСТЬ

работа закреплена в межведомственных планах, в муниципальной программе и в постоянно действующих комиссиях



МАСШТАБИРУЕМОСТЬ

проекты, межведомственные планы, новые социальные сервисы Новосибирска в сфере укрепления здоровья имеют модульную структуру масштабируемую как в малых так и в крупных городах



КОМПЛЕКСНОСТЬ

город работает одновременно с инфекционными и неинфекционными рисками, с рабочим населением, с пожилыми, с семьями и детьми, и даже с городской средой



ГОТОВЫ К СОТРУДНИЧЕСТВУ

(+7 (383) 227-46-00



VK Департамента
по социальной политике
мэрии города Новосибирска